

Gebruiksaanwijzing



Zon- en windautomaat met ontvanger SOLIRIS RTS 2

De Soliris RTS 2 is een hoogfrequent ontvanger met een ingebouwde zon- en windautomaat die maximaal één zonnescerm op of neer stuurt, afhankelijk van de ingestelde licht- en windgevoeligheid. Handmatige bediening vindt plaats met de bijbehorende afstandsbediening **Telis Soliris RTS**. In de automatische stand 'zon/wind' worden zowel lichtintensiteit als windsnelheid gemeten met behulp van een gecombineerde zon- en windsensor aan de gevel. Bij voldoende zonlicht gaat het zonnescerm automatisch volledig uit (of wordt naar een vooraf ingestelde tussenpositie gestuurd). De automatische neersturing (zonfunctie) kan uitgeschakeld worden. Bij te hoge windsnelheid wordt de zonwering altijd ingetrokken (windfunctie). Handmatige commando's zijn dan niet mogelijk. De windfunctie is een veiligheidsfunctie en heeft daarom altijd voorrang.

Advies: geef alleen handmatige commando's als de automaat in de positie 'wind' staat. In de stand 'zon/wind' hebben automatische commando's namelijk voorrang boven handmatig gegeven commando's. Bovendien kan handmatig ingrijpen tot verstoring van de automatische cyclus leiden. De instelling van de grenswaarden voor de lichtintensiteit en windsterkte vindt plaats in de ontvanger. De Soliris RTS 2 kan alleen in combinatie met één standaard buismotor gebruikt worden.

1 Gebruik:


A OP / NEER / STOP COMMANDO'S

Met de  en  toetsen op de afstandsbediening **Telis Soliris RTS** wordt het zonnescerm respectievelijk **in** en **uit** gestuurd.

Met de  toets wordt de beweging van het zonnescerm tussentijds gestopt of wordt deze naar een vooraf ingestelde tussenpositie gestuurd (zie C).

B ZON / WIND FUNCTIE

Met de afstandsbediening **Telis Soliris RTS** kan de functie van de ontvanger **Soliris RTS 2** omgeschakeld worden.

Linkerlampje  (**wind**) : de ontvanger reageert op de windsnelheid en op handmatige OP/NEER/STOP commando's.

Rechterlampje  (**zon/wind**): de ontvanger reageert op de windsnelheid, lichtintensiteit en op handmatige OP/NEER/STOP commando's.

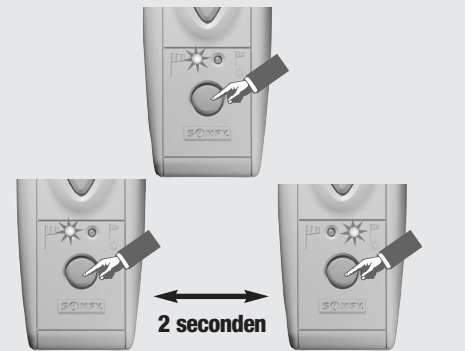
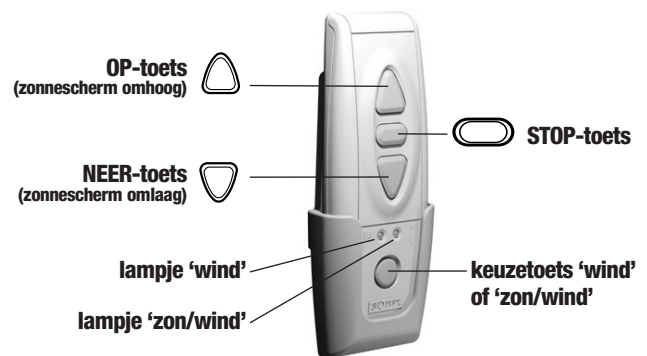
N.B.: bij een windsnelheid boven de ingestelde waarde worden handmatige OP/NEER/STOP commando's **niet** uitgevoerd.

ZICHTBAAR MAKEN VAN DE ACTIEVE FUNCTIE:

- Druk kort op de keuzetoets van de **Telis Soliris RTS** om zichtbaar te maken welke functie van de **Soliris RTS 2** (wind of zon/wind) actief is.
- ↳ Het overeenkomstige lampje licht op.

DE FUNCTIE OMSCHAKELLEN:

- Druk iets langer op de keuzetoets van de **Telis Soliris RTS** (ca. 2 sec.) om naar de andere functie van de **Soliris RTS 2** (wind of zon/wind) over te schakelen.
- ↳ Het lampje dat overeenkomt met de huidige functie zal ca. 2 sec. oplichten, daarna zal het andere lampje oplichten om aan te geven dat de functie is omgeschakeld.



BATTERIJ

De **Telis Soliris RTS** is uitgerust met een 3V batterij (type CR 2430). De batterij heeft een levensduur van ongeveer 2 jaar bij 4 commando's van 1 sec. per dag. Als de batterij leeg raakt zal het controlelampje niet meer oplichten en worden commando's niet uitgevoerd.

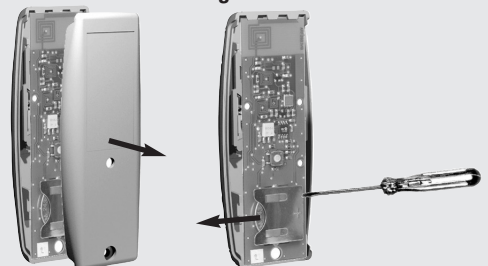
De batterij vervangen:

- Maak de achterzijde van de zender los met behulp van een schroevendraaier.
- Schuif de batterij uit de behuizing met behulp van een schroevendraaier.
- Plaats een nieuwe batterij, sluit de zender en schroef de achterzijde weer vast.



N.B.: Vermijd aanraking van de printplaat teneinde beschadiging van de elektronica te voorkomen.

Oude batterijen horen bij het KCA.



C Tussenposities

Met dit systeem is het mogelijk één of twee tussenposities van het zonnescerm te programmeren, bijv. automatisch één meter neersturing vanaf de hoogste stand (functie zon/wind). Dit betekent toch voldoende zon weren en minder kans op windschade van het zonnescerm bij afwezigheid van de bewoner.

INSTELLEN VAN DE TUSSENPOSITIE VANAF DE HOOGSTE POSITIE (TP1):

Druk op de OP-toets van de afstandsbediening om het zonneschermin de bovenste positie te zetten.

Druk gelijktijdig op de STOP- en NEER-toetsen (ca. 3 sec.) totdat het zonneschermin automatisch naar beneden wordt gestuurd.

Stop het zonneschermin in de gewenste tussenpositie (indien nodig met de OP-, STOP- en NEER-toets bijregelen).

Druk minimaal 2 sec., maximaal 4 sec. op de STOP-toets.
 De Soliris RTS heeft de 1e tussenpositie (TP1) opgeslagen.

INSTELLEN VAN DE TUSSENPOSITIE VANAF DE LAAGSTE POSITIE (TP2):

Druk op de NEER-toets van de afstandsbediening om het zonneschermin de onderste positie te zetten.

Druk gelijktijdig op de STOP- en OP-toetsen (ca. 3 sec.) totdat het zonneschermin automatisch naar boven wordt gestuurd.

Stop het zonneschermin in de gewenste tussenpositie (indien nodig met de OP-, STOP- en NEER-toets bijregelen).

Druk minimaal 2 sec., maximaal 4 sec. op de STOP-toets.
 De Soliris RTS heeft de 2e tussenpositie (TP2) opgeslagen.

NAAR EEN TUSSENPOSITIE

HANDMATIG

Om het zonneschermin naar een TP te sturen kort op de STOP-toets drukken als het zonneschermin in de bovenste of onderste positie is.

De zonneschermin zal naar de tussenpositie (TP1 of TP2 afh. van vertrek) gaan en er stoppen.



AUTOMATISCH

Als de zonfunctie actief is en de lichtintensiteit ca. 2 min. boven de ingestelde waarde blijft, wordt het zonneschermin automatisch naar de tussenpositie (TP1) in de neerrichting gestuurd.

N.B.: er moet daarvoor wel een 3 minuten OP-sturing zijn geweest.



WISSEN VAN EEN TUSSENPOSITIE

Breng het zonneschermin eerst in de tussenpositie die gewist dient te worden (TP1 of TP2). Druk vervolgens op de STOP-toets van de afstandsbediening totdat het rode lampje op de ontvanger stopt met knipperen.

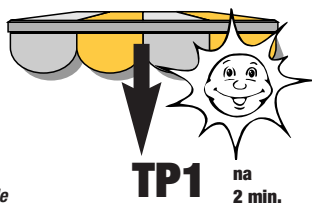
De betreffende tussenpositie is gewist.

2 Werking:

ZONFUNCTIE

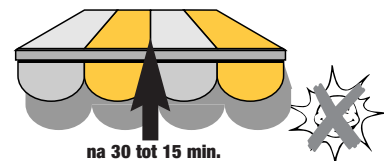
Bij zon (lichtsterkte boven de ingestelde waarde) wordt na 2 min. automatisch een NEER commando gegeven aan de motor.

Het zonneschermin gaat naar de tussenpositie (TP1) of naar de onderste eindafstelling indien er geen tussenpositie is ingesteld.
 N.B.: er moet daarvoor wel een 3 minuten OP-sturing zijn geweest.



Zolang de lichtintensiteit boven de ingestelde waarde is, blijft het zonneschermin in de tussenpositie (of onderste eindafstelling). Wanneer de lichtsterkte weer onder de ingestelde waarde daalt, start er een wachttijd* van 30 tot 15 min.

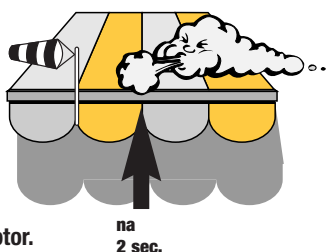
* Afhankelijk van de tijd dat de lichtsterkte boven de ingestelde waarde was: bij wisselvallig weer is de wachttijd 30 min. om het onnodig open en dichtsturen van het zonneschermin te verminderen.



Na de wachttijd (30 tot 15 min.) wordt er automatisch een OP commando aan de motor gegeven. Indien een handmatig commando wordt gegeven tijdens deze cyclus wordt de automatische werking onderbroken. De automatische werking wordt hervat zodra de lichtintensiteit de grens weer overschrijdt (bijv. na een dag/nacht wissel).

WINDFUNCTIE

Zodra de windsnelheid boven de ingestelde waarde komt, wordt na 2 sec. automatisch een OP commando gegeven aan de motor.

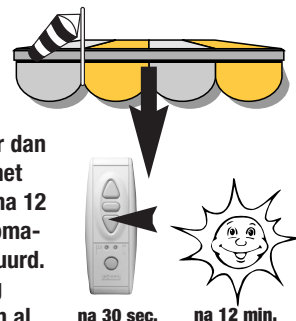


Zolang de windsnelheid boven de ingestelde waarde is, blijft het zonneschermin ingetrokken.

De zonfunctie en de handmatige commando's worden niet uitgevoerd. Wanneer de windsnelheid weer onder de ingestelde waarde daalt, start er een wachttijd (12 min.).



Bij zon (lichtsterkte boven de ingestelde waarde) langer dan 2 min., wordt het zonneschermin na 12 min. weer automatisch neergestuurd. Een handmatig commando kan al na 30 sec. worden gegeven.



Vragen? Bel!

Via de Consumenten Infolijn krijgt u rechtstreeks antwoord van Somfy. Bel ons gerust, we helpen u graag.
 Tel.: (023) 562 50 51.

SOMFY

ATTENTIE:

Aangezien de instelling van de windgevoeligheid van de zon- en windautomat door u zelf is te wijzigen, aanvaardt Somfy geen enkele aansprakelijkheid voor eventuele windschade.